



Inkluzja społeczna osób wykluczonych społecznie – z doświadczeń

Polskiego Komitetu Pomocy Społecznej

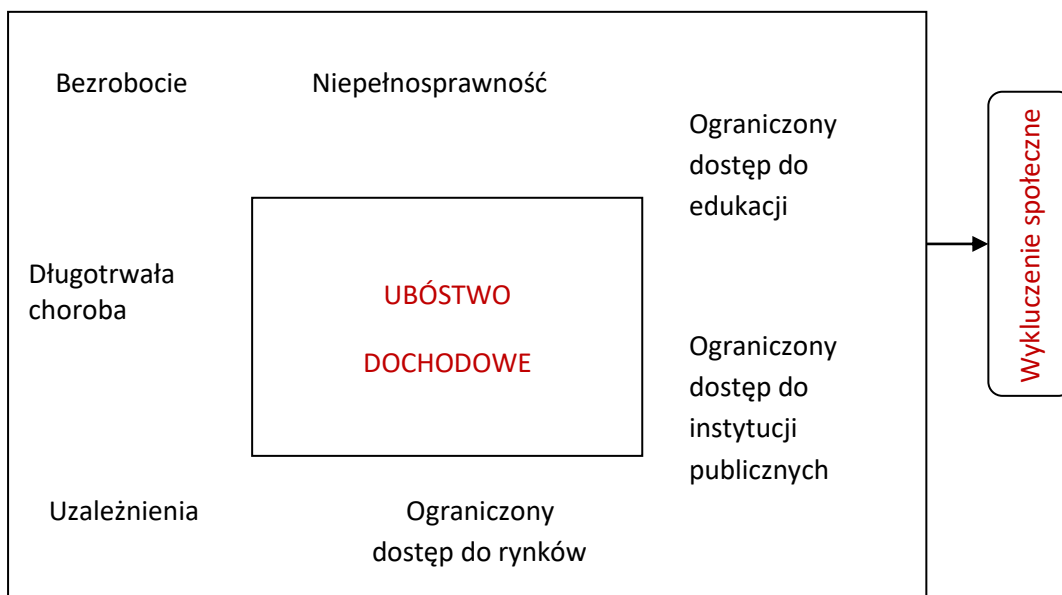
Wykluczenie społeczne jest jednym z problemów społecznych współczesnych społeczeństw, w tym Polski.

Początek koncepcji wykluczenia społecznego sięga lat siedemdziesiątych i wiąże się z publikacją Rene Lenoira „Les exclus”. Pojęcie wg autora dotyczyło osób mieszkających we Francji, które nie uczestniczyły w rozwoju społeczno – ekonomicznym. Pojęcie wykluczenia występowało już w starożytności (ostracyzm w Atenach, proskrypcja w Rzymie, niewolnictwo, banicje). Z kolei Max Webber postrzegał zjawisko wykluczenia jako formę zamknięcia społecznego. Koncepcja wykluczenia jest różnie definiowana, zależnie od narodowych tradycji socjologicznych. Pojęcie ma charakter globalny. Występuje we wszystkich formacjach ustrojowych.

Wymiaru praktycznego wykluczenie społeczne nabrało poprzez zastosowanie w Strategii Lizbońskiej z 2000 roku dla opisanego determinantów nowego modelu społecznego państw członkowskich UE. Rada Europejska w Nicei przyjęła 4 wspólne cele w dziedzinie zwalczania ubóstwa i wykluczenia społecznego:

- Ułatwianie dostępu do zatrudnienia oraz do środków, praw i usług
- Zapobieganie ryzyku wykluczenia
- Pomoc najbardziej zagrożonym
- Mobilizacja wszystkich właściwych instytucji

Pojęcie wykluczenia nie jest tożsame z pojęciem ubóstwa dochodowego. Ma szerszy wymiar.





Marszałek
Województwa
Mazowieckiego

Mazowsze.
serce Polski



Ubóstwo dochodowe jest jednym z elementów tego zjawiska, obok innych tzw. komponentów społecznych, w tym: długotrwałego bezrobocia, choroby, niepełnosprawności, starości, uzależnień, ograniczonego dostępu do edukacji, do mieszkań.

Wykluczenie społeczne to brak lub ograniczenie możliwości uczestnictwa i korzystania z podstawowych instytucji publicznych i rynków, które powinny być dostępne dla wszystkich, w szczególności dla osób ubogich.

Osoby wykluczone społecznie to takie, które doświadczają przejawów dyskryminacji, posiadają cechy które utrudniają im korzystanie z powszechnych zasobów społecznych, ze względu na niesprawność, uzależnienia, choroby doświadczają niekorzystnych sytuacji życiowych, np. przemocy.

Zjawisko wykluczenia społecznego powoduje izolację społeczną i marginalizację osób nim dotkniętych. Powoduje zerwanie więzi rodzinnych, zawodowych, społecznych.

Peace wyodrębnił następujące kategorie osób wykluczonych:

- z wyboru
- marginalizowanych socjo-kulturowo
- wykluczonych z powodu wieku, płci, niepełnosprawności
- marginalizowanych socjo-ekonomicznie

Przyczyny tego zjawiska są bardzo zróżnicowane, mają charakter indywidualny. Wywołują głębokie skutki, często nieodwracalne.

Operacjonalizacja pojęcia jest bardzo trudna. Nie można wskazać jednej definicji wykluczenia społecznego. S. Golinowska wraz z P. Broda-Wysockim podjęli próbę klasyfikacji pięciu grup definicyjnych pojęcia:

- I. Wykluczenie zdefiniowane podobnie jak ubóstwo, relatywnie. W tym znaczeniu wykluczenie to sytuacja, w której jednostka, grupa lub rodzina są wyłączone ze sposobu życia, warunków życia i zasobów, zwyczajowo akceptowanych w danej społeczności.
- II. Ta grupa ujmuje wykluczenie społeczne jako długotrwały, ale i dynamiczny proces, będący wynikiem następujących po sobie zdarzeń i faktów. Do wykluczenia można przyczynić się w sposób świadomy, lub niezamierzony.
- III. Wykluczenie to zjawisko relacyjne, motywowane najczęściej konkurencją w dostępie do ograniczonych zasobów. Działania takie są świadome i stałe.
- IV. Ta grupa definicji skupia się wokół zjawiska partycypacji. Osoby, rodziny które nie partycypują w życiu społeczności są z tego życia wykluczone.



Marszałek
Województwa
Mazowieckiego

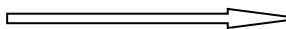
Mazowsze.
serce Polski



W Wielkiej Brytanii w latach 90-tych XX wieku wprowadzono rozróżnienie ubóstwa i wykluczenia społecznego. Ubóstwo według P. Brody-Wysockiego wiązano z brakiem zasobów, wykluczenie z małą partycypacją społeczną, brakiem integracji społecznej oraz brakiem możliwości.

Koncepcja wykluczenia społecznego uwzględnia aspekt deprivacji, na który składają się problemy finansowe i materialny standard życia oraz dynamika procesu wykluczenia społecznego.

Brak danych dotyczących liczby osób wykluczonych społecznie w Polsce. Można ją szacować w oparciu o rozmiary wybranych elementów zjawiska: ubóstwa, długotrwałego bezrobocia, uzależnień, czy bezdomności. Pozostałe, mniej ostre np. ograniczony dostęp do edukacji, są bardzo trudne do zmierzenia.

Wykluczenie społeczne  inkluzja
(włączenie społeczne)

Włączenie społeczne jest związane z pojęciem wykluczenia społecznego. Stanowi odpowiedź na to zjawisko i swoiste antidotum.

Włączenie społeczne jest procesem trudnym, złożonym, wielowymiarowym. Wymaga dużo determinacji, dobrej woli, zaangażowania i aktywności osoby, czy rodziny, która jest jego podmiotem oraz tzw. sił społecznych, które w tym procesie uczestniczą.

Inkluzja społeczna /łac./ oznacza włączenie, dołączenie. Na gruncie socjologii pojęcie to jest definiowane jako proces wtórnej socjalizacji, odzyskiwania dla społeczeństwa jednostek i grup społecznych.

Inkluzja społeczna w terminologii polskiej jest pojęciem stosunkowo nowym.

Celem inkluzji społecznej jest ograniczenie liczby osób i rodzin funkcjonujących na marginesie życia społecznego, lub poza nim z powodu wykluczenia. Umożliwienie im powrotu do społeczeństwa, udziału w życiu społecznym, zawodowym, rodzinnym, towarzyskim, kulturalnym i politycznym.



Matryca inkluzji społecznej /wg. P. Brody-Wysockiego/

A. Możliwość udziału w społecznej partycypacji, wyrażającej się w zdolności do zawierania kontaktów społecznych	B. Zdolność do partycypacji w demokracji
C. Możliwość dobrego życia	D. Udział w relacjach społecznych

Każdy z wymienionych modeli inkluzji wymaga działań instytucjonalnych i społecznych.

Pojęcie inkluzji społecznej, jak trafnie zauważył P. Broda-Wysocki wymaga odwołania się do różnych koncepcji teoretycznych:

- Integracji społecznej
- Porządku instytucjonalnego (przyjętego modelu polityki społecznej)
- Obywatelskości

Istota wykluczenia społecznego i jego złożoność powodują, że należy mówić o inkluzji jako procesie, w którym bardzo ważne jest partnerstwo oraz partycypacja jako istotne cechy tego procesu. Literatura przedmiotu opisuje różne strategie inkluzji społecznej, w zależności od przyczyn wykluczenia społecznego (strategie reproduktywne, paliatywne i lecznicze, prewencyjne oraz emancypacyjne).

Instytucjonalne narzędzia, służące przezwycięzeniu wykluczenia społecznego są pochodną wielu czynników, m.in. przyjętego modelu polityki społecznej. Niezwykle ważną rolę w tym modelu odgrywa pomoc społeczna, rozumiana jako działalność państwa, samorządów i organizacji pozarządowych, której celem jest poprawa położenia materialnego, asekuracja przed ryzykami życiowymi i wyrównywanie szans życiowych grup, społeczeństwa ekonomicznie i socjalnie najsłabszych. Pomoc społeczna jest więc jedną z instytucji współtworzących rzeczywistość społeczną. Jest instytucją specjalną, z założenia uzupełniającą działalność innych dziedzin polityki społecznej. Jest wyodrębnionym sektorem w ramach polityki społecznej, obok polityki zatrudnienia, mieszkaniowej, zdrowotnej, rekreacji, wypoczynku, czasu wolnego oraz ubezpieczeń.

Zadaniem pomocy społecznej jest także zapobieganie powstawaniu trudnych sytuacji życiowych oraz podejmowanie działań zmierzających do ich życiowego usamodzielnienia. Pomoc społeczna ma na celu aktywizację klientów ukierunkowaną na zmianę postaw społecznych, motywowanie do zmiany stylu życia, zwiększenie kompetencji życiowych, zawodowych i społecznych, integrację ze społecznością lokalną.



Marszałek
Województwa
Mazowieckiego

Mazowsze.
serce Polski



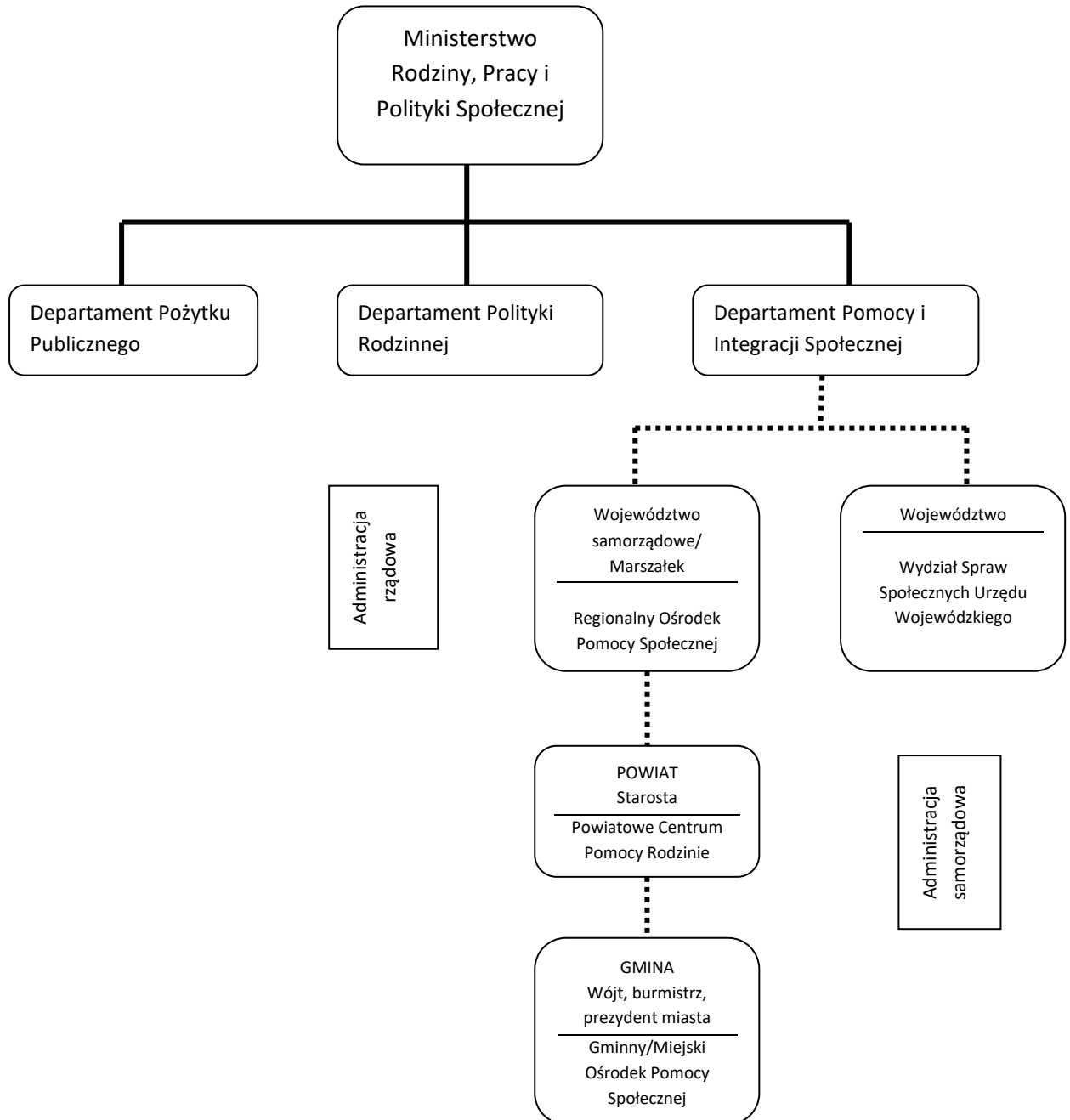
Pomoc społeczna uczestniczy również w diagnozowaniu i rozwiązywaniu problemów społecznych. Zakres przedmiotowy pomocy społecznej stanowią:

- Przyznawanie i wypłacanie świadczeń określonych w ustawie o pomocy społecznej oraz innych, zgodnie z decyzją rady gminy,
- Prowadzenie pracy socjalnej rozumianej jako działalność zawodowa, mająca na celu pomoc osobom i rodzinom we wzmacnianiu lub odzyskiwaniu zdolności do funkcjonowania w społeczeństwie poprzez pełnienie odpowiednich ról społecznych oraz tworzenie warunków sprzyjających temu celowi,
- Prowadzenie oraz rozwój infrastruktury socjalnej,
- Analiza i ocena zjawisk rodzących zapotrzebowanie na świadczenia z pomocy społecznej,
- Realizacja zadań wynikających z rozeznaczonych potrzeb społecznych, rozwijanie nowych form pomocy społecznej i samopomocy w ramach zidentyfikowanych potrzeb.

Istota i rola pomocy społecznej w systemie polityki społecznej oraz cele i zadania wyznaczone ustawą o pomocy społecznej sprawiają, że pomoc społeczna ma charakter usługowy. Tworzy ją szereg podmiotów w tym: instytucje rządowe i samorządowe, organizacje pozarządowe i społeczne, związki wyznaniowe, kościoły, podmioty gospodarcze oraz osoby fizyczne. Pomoc społeczna realizuje szeroki zakres świadczeń i usług socjalnych dla osób, rodzin i grup społecznych wymagających wsparcia, którzy są jej klientami mającymi ustawowe prawo do korzystania z pomocy społecznej.



Schemat organizacyjny pomocy społecznej w Polsce



Obok wymienionych na rynku podmiotów publicznej pomocy społecznej uczestnikami sektora są podmioty ekonomii społecznej, w tym: organizacje pozarządowe, związki wyznaniowe, kościoły oraz inne osoby prawne i fizyczne.



Marszałek
Województwa
Mazowieckiego

Mazowsze.
serce Polski



W Polsce funkcjonuje system pomocy społecznej, oparty na następujących, fundamentalnych zasadach:

1. Zasadzie pomocniczości:
 - a) w relacjach pomiędzy osobami i rodzinami korzystającymi z pomocy społecznej,
 - b) w relacjach państwo i trzeci sektor.
2. Zasadzie współdziałania – ustawa o pomocy społecznej wskazuje podmioty odpowiedzialne za organizację pomocy społecznej. Są to organy administracji rządowej, samorządowej zobowiązane do współdziałania z organizacjami pozarządowymi, społecznymi, kościołami, związkami wyznaniowymi, oraz innymi osobami prawnymi i fizycznymi.
3. Zasadzie partnerstwa – określa sposób współpracy podmiotów realizujących zadania pomocy społecznej oraz kooperujących z nimi.
4. Zasadzie aktywnego współdziałania klientów pomocy społecznej w przezwyciężaniu trudności życiowych.
5. Zasadzie integracji społecznej.
6. Zasadzie umożliwienia życia w warunkach odpowiadających godności człowieka.

System pomocy społecznej charakteryzują następujące cechy:

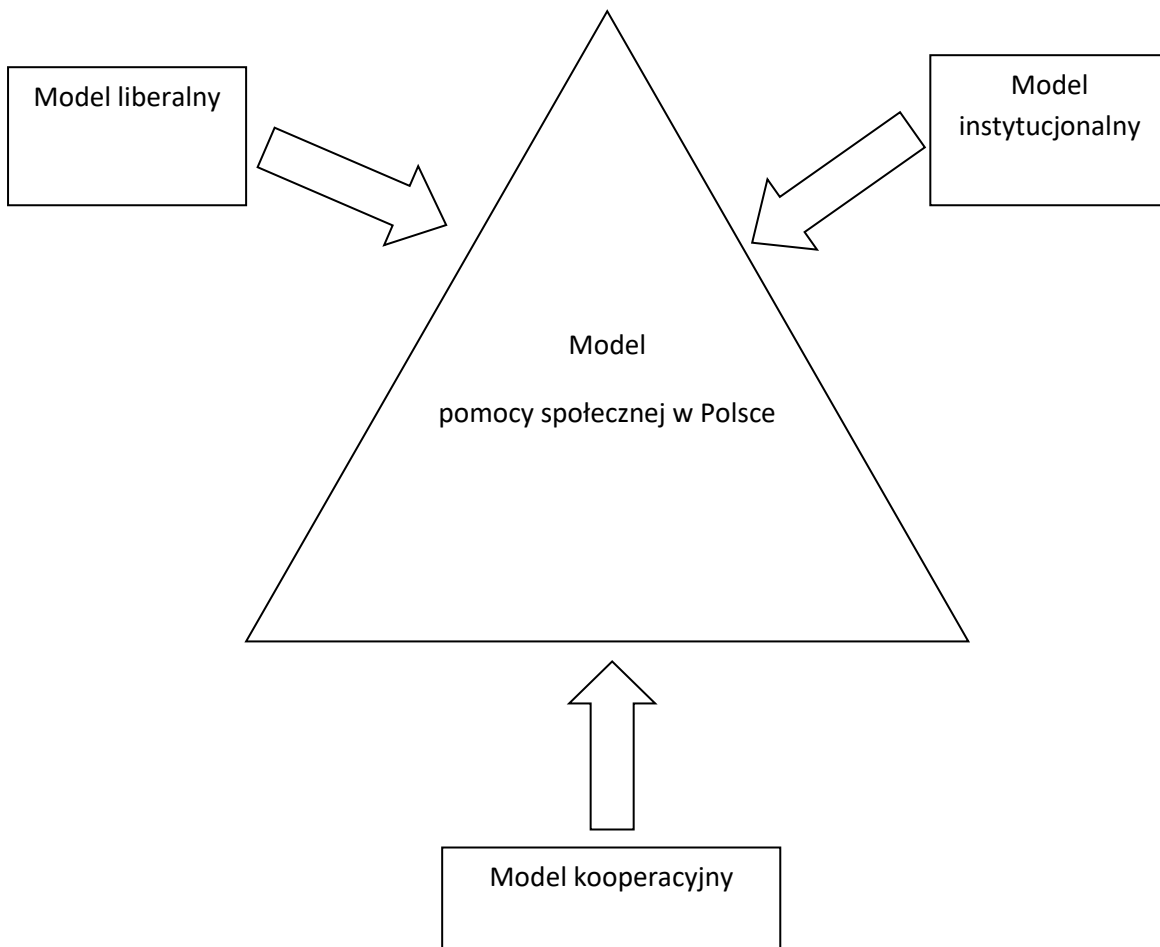
1. Prawo do świadczeń i usług socjalnych ma każdy, kto znajdzie się w trudnej sytuacji życiowej po spełnieniu ustawowych warunków:
 - a) spełnieniu warunków dochodowych określonych w ustawie,
 - b) występowaniu jednej z dysfunkcji określonej w ustawie.
2. Szeroki zakres podmiotowy pomocy społecznej.
3. Szeroki zakres świadczeń pieniężnych o charakterze obowiązkowym i fakultatywnym, a także usług socjalnych.
4. Orientacja na rodzinę jako całość.
5. Sprzężenie z samorządem lokalnym: wojewódzkim, powiatowym i gminnym.
6. Pluralizm podmiotów realizujących zadania pomocy społecznej.
7. Profesjonalizm kadry pomocy społecznej.
8. Ukierunkowanie na aktywizację i integrację społeczną osób, rodzin i środowisk.
9. Partnerskie współdziałanie w realizacji zadań.
10. Otwartość na nowe potrzeby społeczne oraz elastyczność działania.

System pomocy społecznej podlega ciągłej ewolucji, ponieważ pomoc społeczna reaguje na zmiany społeczne, które mają charakter dynamiczny. Kierunek tych zmian jest sankcjonowany prawnie.



Marszałek
Województwa
Mazowieckiego

Mazowsze.
serce Polski



Źródło: opracowanie własne

Model pomocy społecznej w Polsce posiada cechy opisanych modeli: instytucjonalnego, liberalnego i kooperacyjnego, co zostało przedstawione na powyższym schemacie. Model ten został zbudowany w oparciu o zasadę decentralizacji, z ograniczoną odpowiedzialnością państwa za los najłabszych grup społecznych oraz o zasadę subsydialności. Odpowiedzialność tę przejmują samorządy terytorialne, wspierane przez podmioty niepubliczne, w szczególności przez organizacje pozarządowe.

PKPS wobec zjawiska wykluczenia społecznego w kierunku inklinacji społecznej

Polski Komitet Pomocy Społecznej jest jednym z podmiotów sektora pomocy społecznej. Jest stowarzyszeniem charytatywnym o statusie pożytku publicznego.

Celem Polskiego Komitetu Pomocy Społecznej jest dobrowolne i bezinteresowne niesienie różnorodnych form pomocy osobom i rodzinom, które z różnych przyczyn niezdolne są do rozwiązywania swych życiowych problemów, w szczególności ludziom starszym, niepełnosprawnym, chorym, samotnym zagrożonym demoralizacją, rodzinom pozbawionym środków do życia, ubogim, bezradnym. Działalność PKPS i jego oddziałów polega na realizowaniu tak statutowych, jak i zleconych zadań z zakresu pomocy społecznej.

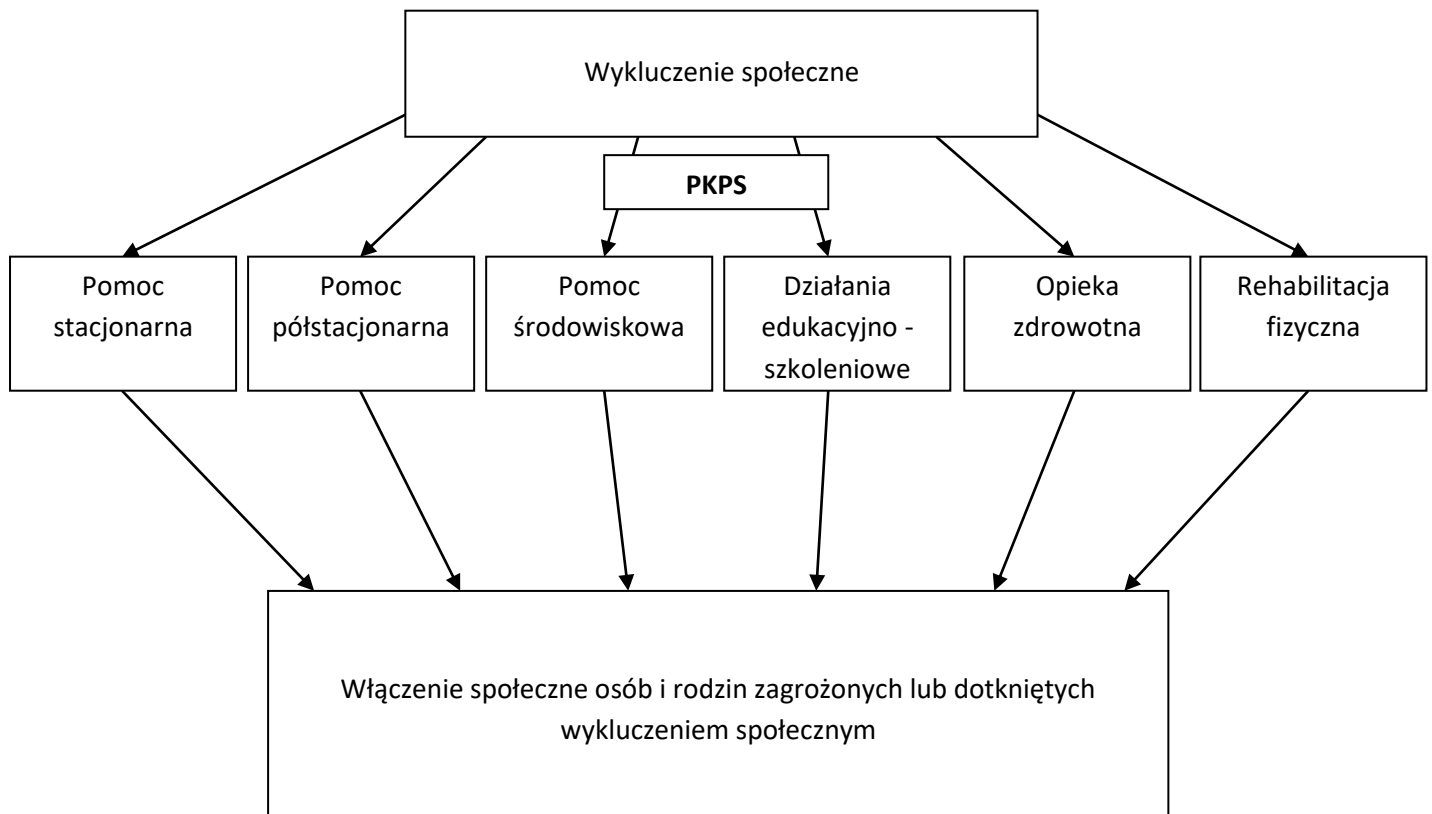
Projekt „Magazyny Wsparcia Społecznego PKPS”
jest współfinansowany ze środków Samorządu Województwa Mazowieckiego



Segmentacja usług społecznych PKPS:

1. Organizowanie usług opiekuńczych.
2. Organizowanie i prowadzenie dożywiania.
3. Organizowanie różnorodnych form wypoczynku.
4. Udzielanie różnorodnej pomocy, głównie rzeczowej i finansowej w miarę posiadanych środków i możliwości.
5. Poradnictwo prawne i pomoc prawna.
6. Świadczenie pomocy postpenitencjarnej.
7. Współpraca i współdziałanie z innymi organizacjami społecznymi.
8. Świadczenie pomocy osobom bezdomnym i bezrobotnym.
9. Świadczenie pomocy bezrobotnym w zakresie poradnictwa zawodowego.
10. Prowadzenie działalności edukacyjno – szkoleniowej.
11. Świadczenie pomocy niepełnosprawnym w zakresie rehabilitacji leczniczej, społecznej i zawodowej oraz pomocy w zakresie zatrudnienia.
12. Udzielenie pomocy osobom dotkniętym klęskami żywiołowymi i ekologicznymi.
13. Prowadzenie świetlic i placówek opiekuńczo-wychowawczych.
14. Prowadzenie całodziennych i popołudniowych klubów seniora, stołówek, jadłodajni, noclegowni i innych placówek.

Każda z wymienionych usług społecznych służy zapobieganiu i przezwyciężaniu wykluczenia społecznego, sprzyja inkluzji społecznej odbiorców.





Marszałek
Województwa
Mazowieckiego

Mazowsze.
serce Polski



Pomoc stacjonarna:

- Ośrodki opiekuńcze
- Całodobowe schroniska

Pomoc półstacjonarna:

- Kluby seniora
- Noclegownie
- Ośrodki Animacji Ruchowej
- Dzielne Domy Opieki Medycznej
- Ambulatoryjna opieka zdrowotna: POZ oraz specjalistyczna opieka ambulatoryjna
- Dzielne ośrodki wsparcia

Pomoc środowiskowa:

- Usługi opiekuńcze
- Obiady
- Pomoc rzeczowa
- Pomoc żywnościowa
- Poradnictwo
- Konsultacje, doradztwo
- Streetworking

Działania edukacyjno – szkoleniowe:

- Wykłady
- Prelekcje
- Warsztaty
- Szkolenia
- Działania towarzyszące do POPŻ

Opieka zdrowotna:

1. Podstawowa opieka zdrowotna, w tym konsultacje lekarzy POZ:

- Poradnictwo medyczne
- Pielęgniarka środowiskowa
- Szczepienia
- Iniekcje
- Diagnostyka
- Profilaktyka zdrowotna



Marszałek
Województwa
Mazowieckiego

Mazowsze.
serce Polski



- Wizyty domowe

2. Specjalistyczna opieka zdrowotna – konsultacje lekarzy specjalistów, w tym:

- Neurologa
- Okulisty
- Lekarza medycyny pracy
- Specjalisty d/d rehabilitacji

Rehabilitacja fizyczna:

a) Zabiegi z kinezyterapii:

- Gimnastyka indywidualna i grupowa
- Ćwiczenia z wykorzystaniem UGUL-a
- Masaże
- Nordic walking

b) Zabiegi fizjoterapii:

- Laseroterapia
- Sollux
- Elektroterapia
- Krioterapia
- Ultradźwięki

Jednym z narzędzi przewyżniania wykluczenia społecznego

stosowanym przez PKPS jest POPŻ

PKPS jest jednym z czterech dystrybutorów żywności w ramach Programu Operacyjnego Pomocy Żywnościowej, współfinansowanego ze środków Unii Europejskiej.

Celem POPŻ jest wspieranie osób i rodzin podlegających deprivacji materialnej, rozumianej jako brak możliwości zaspokojenia potrzeb żywnościowych. Stanowi narzędzie służące przeciwdziałaniu wykluczeniu społecznemu i ograniczaniu jego rozmiarów poprzez pomoc w formie artykułów żywnościowych (paczki, posiłki), a także działań aktywizujących – towarzyszących.

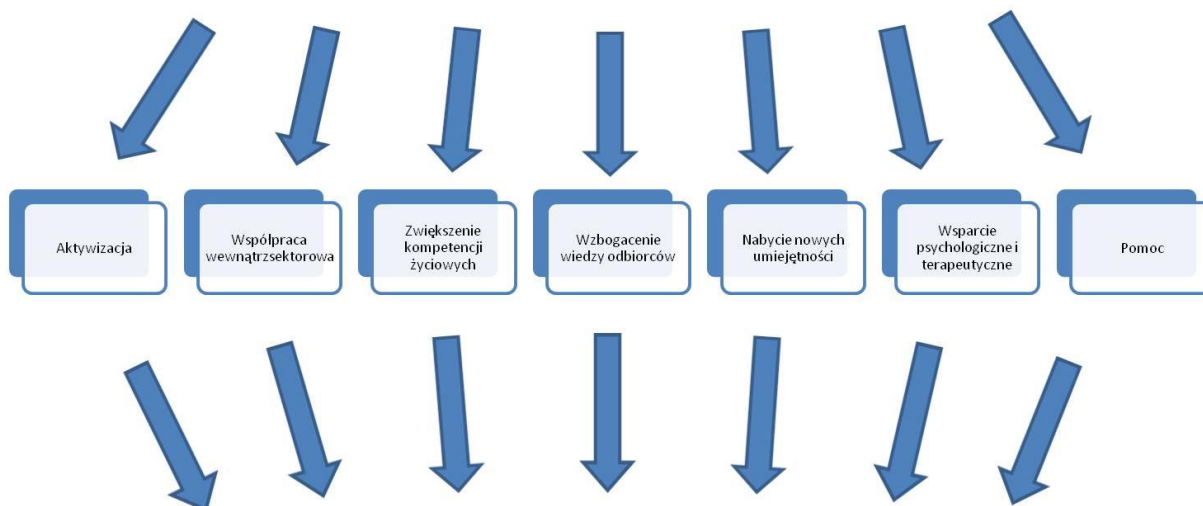


Marszałek
Województwa
Mazowieckiego

Mazowsze.
serce Polski

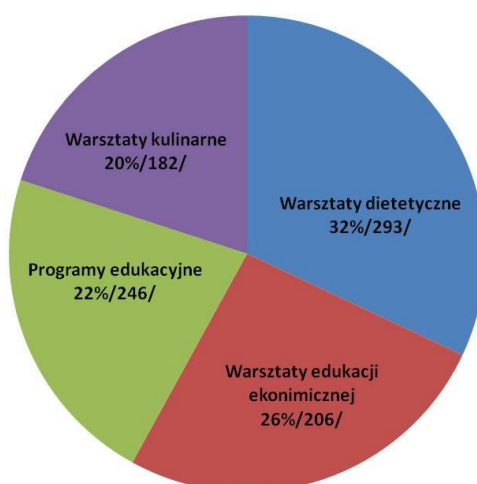


Działania towarzyszące



Włączenie społeczne

Udział % poszczególnych działań towarzyszących w ogólnej liczbie działań





Marszałek
Województwa
Mazowieckiego

Mazowsze.
serce Polski



Działania towarzyszące realizowane są w formie:

- Warsztatów kulinarnych
- Warsztatów dietetycznych
- Programów edukacyjnych
- Warsztatów edukacji ekonomicznej

Pozostałe działania towarzyszące, dostosowane do potrzeb beneficjentów i możliwości organizacji partnerskich to m.in.:

- Pomoc prawna
- Wsparcie psychologiczne
- Przepisy kulinarne
- Pomoc w utrzymaniu higieny osób bezdomnych
- Wspólne inicjatywy na rzecz społeczności lokalnych
- Wsparcie terapeutyczne osób zagrożonych wykluczeniem społecznym

PKPS – stowarzyszenie charytatywne, które własny dorobek i osiągnięcia w zakresie pomocy społecznej wykorzystuje do tworzenia i wdrażania nowatorskich usług społecznych, odpowiadających aktualnym potrzebom społecznym. Skutecznie ogranicza rozmiary wykluczenia społecznego w Polsce i zapobiega temu zjawisku.

Wykluczenie społeczne powinno być stanem przejściowym, dlatego tak ważny jest dobór właściwych instrumentów służących jego przezwycięzeniu i doprowadzeniu do włączenia społecznego. Wspieranie poziomu dochodów bez połączenia ich z innymi formami wsparcia sprzyjającymi inkluzji społecznej utrwali zjawisko ubóstwa i wykluczenia społecznego. Wówczas wykluczenie społeczne nabierze cech trwałych.

Inkluzja to także cel społeczeństwa obywatelskiego. Jej fundament opiera się na zasadzie solidaryzmu społecznego i pomocniczości. Stanowi wyzwanie XXI wieku – dla elit politycznych, intelektualnych, podmiotów polityki społecznej, realizatorów zadań pomocy społecznej, dla całych społeczeństw.

W społeczeństwie obywatelskim powinno być miejsce dla każdego obywatela. Tolerancja, brak uprzedzeń, walka z dyskryminacją, akceptacja, zaufanie, empatia to pomost inkluzji społecznej, który powinniśmy budować wszyscy.